



Министерство сельского хозяйства Российской Федерации  
Федеральное государственное образовательное учреждение высшего профессионального образования  
«Курская государственная сельскохозяйственная академия  
имени профессора И.И. Иванова»

**СИСТЕМА МЕНЕДЖМЕНТА КАЧЕСТВА**

1  
3

УТВЕРЖДАЮ



*Виттор, профессор*  
\_\_\_\_\_  
(должность)

*В.И. Семюкин*  
\_\_\_\_\_  
(И.О. Фамилия)

«*01*» *апреля* 20 *11* г.

**ПОЛОЖЕНИЕ О СТРУКТУРНОМ ПОДРАЗДЕЛЕНИИ**

**КАФЕДРА**

**«Эпизоотологии, радиобиологии и фармакологии»**

ПСП 06-02-06-2011

## СОДЕРЖАНИЕ

1 Общие положения.....	3
2 Структура подразделения.....	3
3 Управление подразделением.....	3
4 Цели и задачи.....	4
5 Показатели деятельности.....	5
6 Функции кафедры.....	5
7 Матрица ответственности.....	6
8 Полномочия.....	6
9 Ответственность.....	7
10 Взаимодействие.....	7
11 Записи.....	11
Приложение А (справочное) Структура кафедры «Эпизоотологии, радиобиологии и фармакологии».....	12
Приложение Б (обязательное) показатели деятельности кафедры.....	14
Приложение В (справочное) Матрица распределения ответственности между сотрудниками кафедры.....	16
Лист согласования.....	17
Лист ознакомления сотрудников.....	18
Лист регистрации изменений.....	19

## 1 Общие положения

1.1 Кафедра «Эпизоотологии, радиобиологии и фармакологии» является учебно-научным структурным подразделением ФГОУ ВПО «Курская ГСХА» (далее – академия), осуществляющим учебную, методическую и научно-исследовательскую деятельность, воспитательную и внеучебную работу со студентами, а также подготовку педагогических и научных кадров. (1)  
(3)

1.2 Решение о создании кафедры «Эпизоотологии, радиобиологии и фармакологии» принято Ученым советом академии в 2010 году.

1.3 Полное наименование – кафедра «Эпизоотологии, радиобиологии и фармакологии» факультета ветеринарной медицины Федерального государственного образовательного учреждения высшего профессионального образования «Курская государственная сельскохозяйственная академия имени профессора И.И. Иванова». (1)  
(3)

1.4 Место расположения – главный учебный корпус по адресу г. Курск, ул. К.Маркса 70, аудитория №401.

1.5 Кафедра подчиняется декану факультета ветеринарной медицины.

1.6 Решение о реорганизации и ликвидации кафедры принимается Ученым советом академии в соответствии с Уставом академии.

1.7 Кафедра «Эпизоотологии, радиобиологии и фармакологии» является выпускающей кафедрой в рамках основных образовательных программ.

Основной целью кафедры «Эпизоотологии, радиобиологии и фармакологии» является реализация Политики академии в области качества, организация и обеспечение на высоком уровне учебной и научно-методической работы по подготовке бакалавров, магистров и специалистов, научных исследований по профилю кафедры, подготовки научно-педагогических кадров и повышения их квалификации, воспитательной работы среди студентов.

## 2 Структура подразделения

2.1 Структура кафедры эпизоотологии, радиобиологии и фармакологии представлена в приложении А.

2.2 Структура кафедры эпизоотологии, радиобиологии и фармакологии утверждается ректором академии по представлению заведующего кафедрой и декана факультета ветеринарной медицины.

## 3 Управление подразделением

3.1 Управление кафедрой эпизоотологии, радиобиологии и фармакологии осуществляется в соответствии с Конституцией Российской Федерации, законодательством Российской Федерации, Указами Президента Российской Федера-

ции, постановлениями и распоряжениями Правительства Российской Федерации, нормативными правовыми актами федеральных органов исполнительной власти, законодательными и нормативными актами государственных органов управления Курской области, Уставом академии; Политикой академии в области качества, стандартами академии, Правилами внутреннего трудового распорядка, внутренними нормативными и распорядительными документами академии, Положением о факультете ветеринарной медицины и настоящим Положением.

3.2 Непосредственное руководство кафедрой ЭРиФ осуществляет заведующий кафедрой, избираемый на конкурсной основе Ученым советом академии тайным голосованием на срок до 5 лет. На должность заведующего кафедрой назначается лицо, имеющее высшее профессиональное образование, ученую степень и ученое звание. Заведующий кафедрой должен иметь стаж научно-педагогической работы или работы в организациях по направлению профессиональной деятельности, соответствующей деятельности кафедры, не менее 5 лет.

Порядок избрания и назначения на должность определяется Уставом академии.

3.4 В случае временного отсутствия заведующего кафедрой его учебная нагрузка по приказу распределяется между другими сотрудниками кафедры на условиях совместительства или совмещения должностных обязанностей, его административные обязанности по приказу ректора возлагаются на опытного и квалифицированного сотрудника кафедры, как правило, ответственного за учебную работу кафедры.

3.5 Заведующий кафедрой, в соответствии с действующим законодательством Российской Федерации, может быть досрочно освобожден от должности в установленном порядке.

## 4 Цели и задачи

4.1 Основные цели кафедры эпизоотологии, радиобиологии и фармакологии:

- реализация учебно-воспитательного процесса и научной деятельности в соответствии с требованиями Государственных образовательных стандартов высшего профессионального образования, Уставом академии, Миссией академии, Политикой академии в области качества;

- выполнение плановых показателей, которые устанавливаются ежегодно и отражаются в плановой работе кафедры на учебный год. Критериями выполнения целей является 100% выполнение плановых показателей.

4.2 Основные задачи кафедры эпизоотологии, радиобиологии и фармакологии:

- организация и обеспечение учебного процесса по направлениям кафедры с целью подготовки высококвалифицированных специалистов;

- совершенствование методической работы и внедрение инновационных технологий в образовательный процесс;

- организация и проведение фундаментальных и прикладных научных исследований и внедрение их результатов в практику, в том числе в образовательный процесс;
- подготовка научно-педагогических кадров высшей квалификации по профилю кафедры;
- разработка и реализация основных образовательных программ, закрепленных за кафедрой;
- организация воспитательной, социально-культурной работы студентов;
- участие в профориентационной работе.

## **5 Показатели деятельности**

Показатели деятельности кафедры приведены в приложении Б.

## **6 Функции кафедры**

Кафедра эпизоотологии, радиобиологии и фармакологии:

- обеспечивает проведение аудиторных занятий, консультаций в соответствии с рабочими программами дисциплин, утвержденным расписанием и графиком учебного процесса;
- организует самостоятельную работу студентов;
- разрабатывает учебно-методические комплексы дисциплин, включающие рабочие программы, курсы лекций, учебно-методические материалы для проведения практических, лабораторных и семинарских занятий, для организации самостоятельной работы студентов;
- разрабатывает программы всех видов аттестаций, критерии оценок для проведения всех видов аттестаций, проводит все виды аттестаций, в том числе текущие и промежуточные аттестации, оценку остаточных знаний обучающихся в соответствии с утвержденным расписанием, анализирует их итоги;
- разрабатывает диагностические, корректирующие и предупреждающие мероприятия для учебно-воспитательного процесса и обеспечивает их реализацию;
- проводит открытые занятия и выносит рекомендации по результатам их обсуждения;
- обеспечивает руководство курсовыми работами;
- обеспечивает подготовку учебников, учебных пособий, проводит рецензирование учебных материалов;
- осуществляет мониторинг и анализ информационно-библиотечного обеспечения дисциплин, закрепленных за кафедрой;
- принимает участие в формировании фонда литературы по дисциплинам образовательных программ, в реализации которых участвует кафедра, и научным направлениям по профилю научных исследований кафедры;

- обеспечивает проведение и экспертизу научно-исследовательских работ;
- обеспечивает формирование и выполнение плана повышения квалификации сотрудников, изучение и внедрение передового педагогического опыта;
- осуществляет внедрение в учебный процесс современных образовательных технологий;
- осуществляет организацию научно-исследовательской работы студентов;
- обеспечивает знание и выполнение правил техники безопасности в соответствии с действующими инструкциями;
- содействует созданию условий для выполнения диссертационных работ;
- осуществляет подготовку аспирантов, соискателей;
- осуществляет профориентационную работу с абитуриентами, учащимися учреждений общего и среднего профессионального образования;
- осуществляет воспитательную работу;
- организует и обеспечивает руководство учебной и производственной, преддипломной, научно-исследовательской практикой обучающихся, курсовым и дипломным проектированием, способствуя приближению условий их проведения к реальным условиям производственной и исследовательской деятельности;
- осуществляет мониторинг и анализ трудоустройства выпускников, организует взаимодействие с выпускниками, содействует заключению договоров на подготовку специалистов с предприятиями и организациями;
- обеспечивает развитие материально-технической базы;
- ведет работу в соответствии с Политикой в области качества и целями в области качества по разработке, внедрению, обеспечению функционирования, подготовке к сертификации, сертификации и непрерывному совершенствованию системы менеджмента качества на основе международных стандартов МСО серии 9000.

## 7 Матрица ответственности

Матрица распределения ответственности между сотрудниками кафедры приведена в Приложении В.

## 8 Полномочия

8.1 Права подразделения и научно-педагогических работников, учебно-вспомогательного персонала и других категорий работников кафедры эпизоотологии, радиобиологии и фармакологии определяются Уставом академии, Правилами внутреннего трудового распорядка, Положением о факультете ветери-

нарной медицины, настоящим Положением, должностными инструкциями.

8.2 Права научно-педагогических работников определяются должностными инструкциями.

## **9 Ответственность**

Ответственность подразделения в лице его руководителя, научно-педагогических работников, учебно-вспомогательного персонала и других категорий работников кафедры эпизоотологии, радиобиологии и фармакологии определяются Уставом академии, Правилами внутреннего трудового распорядка, Положением о факультете ветеринарной медицины, настоящим Положением, должностными инструкциями.

## **10 Взаимодействие**

Для организации работы по основным направлениям деятельности кафедры эпизоотологии, радиобиологии и фармакологии взаимодействует со службами и подразделениями академии.

### **10.1 Взаимодействие с канцелярией**

10.1.1 Кафедра эпизоотологии, радиобиологии и фармакологии передаёт почтовую корреспонденцию для отправки.

10.1.2 Кафедра эпизоотологии, радиобиологии и фармакологии получает копии нормативных и организационно-распорядительных документов в соответствии со списком рассылки, почтовую корреспонденцию, адресованную кафедре.

### **10.2 Взаимодействие с отделом кадров**

10.2.1 Кафедра эпизоотологии, радиобиологии и фармакологии передаёт:

- документы в соответствии с процедурой конкурсного отбора профессорско-преподавательского состава (выписки из протоколов заседания кафедры и Совета об избрании по конкурсу — не позднее, чем через неделю после проведения заседания Совета);
- копии документов о повышении квалификации сотрудников кафедры в течение месяца со дня получения;
- графики очередных отпусков сотрудников.

10.2.2 Кафедра эпизоотологии, радиобиологии и фармакологии получает материалы для проведения конкурсного отбора ППС.

### **10.3 Взаимодействие с планово-экономическим отделом**

Кафедра эпизоотологии, радиобиологии и фармакологии передает технические задания на приобретение материалов, химических реактивов и оборудования для учебных целей.

### **10.4 Взаимодействие с межфакультетским центром информационного обеспечения образовательного процесса**

10.4.1 Кафедра эпизоотологии, радиобиологии и фармакологии передает:

- служебные записки на подключение к компьютерной сети академии;
- заявки на выполнение профилактических и ремонтных работ средств вычислительной техники;
- заявки на установку и отладку периферийного оборудования.

10.4.2 Кафедра эпизоотологии, радиобиологии и фармакологии получает:

- инструкции пользователя;
- логины и пароли для входа в разделы сайта и сети академии, используемые для обеспечения учебного процесса;
- положения и правила, регламентирующие использование информационных ресурсов;
- акты о внедрении учебно-методических разработок в учебный процесс.

10.4.3 Кафедра эпизоотологии, радиобиологии и фармакологии имеет доступ:

- к электронным информационным ресурсам (базам данных) академии;
- к внутренней и внешней документации академии, касающейся деятельности факультета ветеринарной медицины, кафедры эпизоотологии, радиобиологии и фармакологии, входящей в круг ее компетенции;
- иным видам информации, необходимым для обеспечения управления учебным процессом и работы кафедры эпизоотологии, радиобиологии и фармакологии, в соответствии с организационно-распорядительными и нормативными документами академии.

### **10.5 Взаимодействие с учебно-методическим управлением**

10.5.1 Кафедра эпизоотологии, радиобиологии и фармакологии передает:

- сведения о распределении учебной нагрузки между преподавателями;
- индивидуальные планы преподавателей;
- план работы кафедры;
- рабочие программы дисциплин;
- годовые отчеты по учебно-методической работе;
- карточки учебных поручений;
- отчеты о выполнении индивидуальных учебных планов преподавателями за учебный год.

10.5.2 Кафедра эпизоотологии, радиобиологии и фармакологии получает:



- бланки по обеспечению учебного процесса;
- учебную нагрузку.

### **10.6 Взаимодействие с библиотекой**

10.6.1 Кафедра эпизоотологии, радиобиологии и фармакологии передаёт:

- заявки на учебную, научную и периодическую литературу по дисциплинам кафедры;
- учебно-методические издания, вышедшие в других издательствах, для регистрации и проверки библиографического описания литературы;
- заявки на проведение выставок литературы, на организацию массовых мероприятий (выставки, конференции и т.д.);

10.6.2 Кафедра эпизоотологии, радиобиологии и фармакологии получает:

- сведения о книгообеспеченности дисциплин, реализуемых кафедрой;
- сведения о новых публикациях учебной и научной литературы по профилю кафедры, сведения о новых поступлениях литературы по профилю кафедры в библиотеку.

### **10.7 Взаимодействие с административно-хозяйственными подразделениями**

Кафедра эпизоотологии, радиобиологии и фармакологии передаёт заявки на проведение всех видов ремонта, использование транспорта, приобретение материалов и оборудования.

### **10.8 Взаимодействие с отделом управления качеством образования**

10.8.1 Кафедра эпизоотологии, радиобиологии и фармакологии передаёт:

- информацию о состоянии системы менеджмента качества;
- отчеты по самооценке деятельности кафедры;
- планы корректирующих и предупреждающих действий;
- годовой отчет о результатах выполнения корректирующих и предупреждающих мероприятий.

10.8.2 Кафедра эпизоотологии, радиобиологии и фармакологии получает:

- нормативные документы по разработке и функционированию системы управления качеством на кафедре;
- программу проведения внутренних аудитов;
- анализ результатов самооценки и рекомендации по улучшению деятельности кафедры;
- информацию об установленных несоответствиях;
- анализ результатов анкетирования обучающихся и работников кафедры.

## 10.9 Взаимодействие с бухгалтерией

10.9.1 Кафедра эпизоотологии, радиобиологии и фармакологии передаёт таблиць учета рабочего времени.

10.9.2 Работники кафедры эпизоотологии, радиобиологии и фармакологии в индивидуальном порядке передают:

- личные отчеты о командировках сотрудников с приложением соответствующих документов;

- личные заявления и справки для предоставления льгот по налогу на доходы с физических лиц;

- личные заявления о перечислении заработной платы на счета, открытые в кредитных организациях;

- личные заявления об удержании профсоюзных взносов;

- личные заявления по работе с персональными данными.

10.9.3 Работники кафедры эпизоотологии, радиобиологии и фармакологии в индивидуальном порядке получают:

- денежные средства в виде заработной платы, пособий, материальной помощи, оплаты командировочных и хозяйственных расходов и т.п.;

- расчетные листки о начисленных выплатах и удержаниях.

## 10.10 Взаимодействие с деканатом факультета ветеринарной медицины

10.10.1 Кафедра эпизоотологии, радиобиологии и фармакологии передаёт:

- перечень дисциплин по выбору на согласование;

- предложения по проектам расписаний учебных занятий, графиков консультаций и кружков НИРС;

- данные для определения рейтинга кафедры;

- рабочие программы учебных дисциплин на согласование;

- отчеты по учебно-методической работе за учебный год, по научно-исследовательской — за календарный год;

- информацию по профориентационной работе;

- план повышения квалификации сотрудников кафедры;

- программы производственных практик;

- отчеты по модульно-рейтинговой аттестации студентов;

- графики дежурств сотрудников кафедры по факультету;

- зачетно-экзаменационные ведомости (для контроля после окончания сессии);

- проекты приказов о направлении студентов на практику.

10.10.2 Кафедра эпизоотологии, радиобиологии и фармакологии получает:

- перспективные и текущие планы работы факультета ветеринарной медицины;

- списки студентов по учебным группам;

- и др. документацию, необходимую для функционирования кафедры.

## 11 Записи

Протоколы заседаний кафедры за учебный год.

Годовой план работы кафедры на учебный год.

Годовой план научно-исследовательской работы кафедры на учебный год.

Планы повышения квалификации профессорско-преподавательского состава . Копии.

Индивидуальные планы и отчеты о работе преподавателей.

Рабочие учебные планы на учебный год.

Годовой отчет о работе кафедры.

Годовой отчет о научно-исследовательской работе кафедры.

Сведения о педагогической нагрузке преподавателей кафедры на учебный год.

Модульно-рейтинговые ведомости успеваемости студентов.

Документы о работе студенческих научноисследовательских кружков (планы, протоколы, отчеты т др.).

Акты о ведении и уничтожении дел временного срока хранения.

Журнал поступающих и отправляемых документов.

Журнал регистрации курсовых работ.

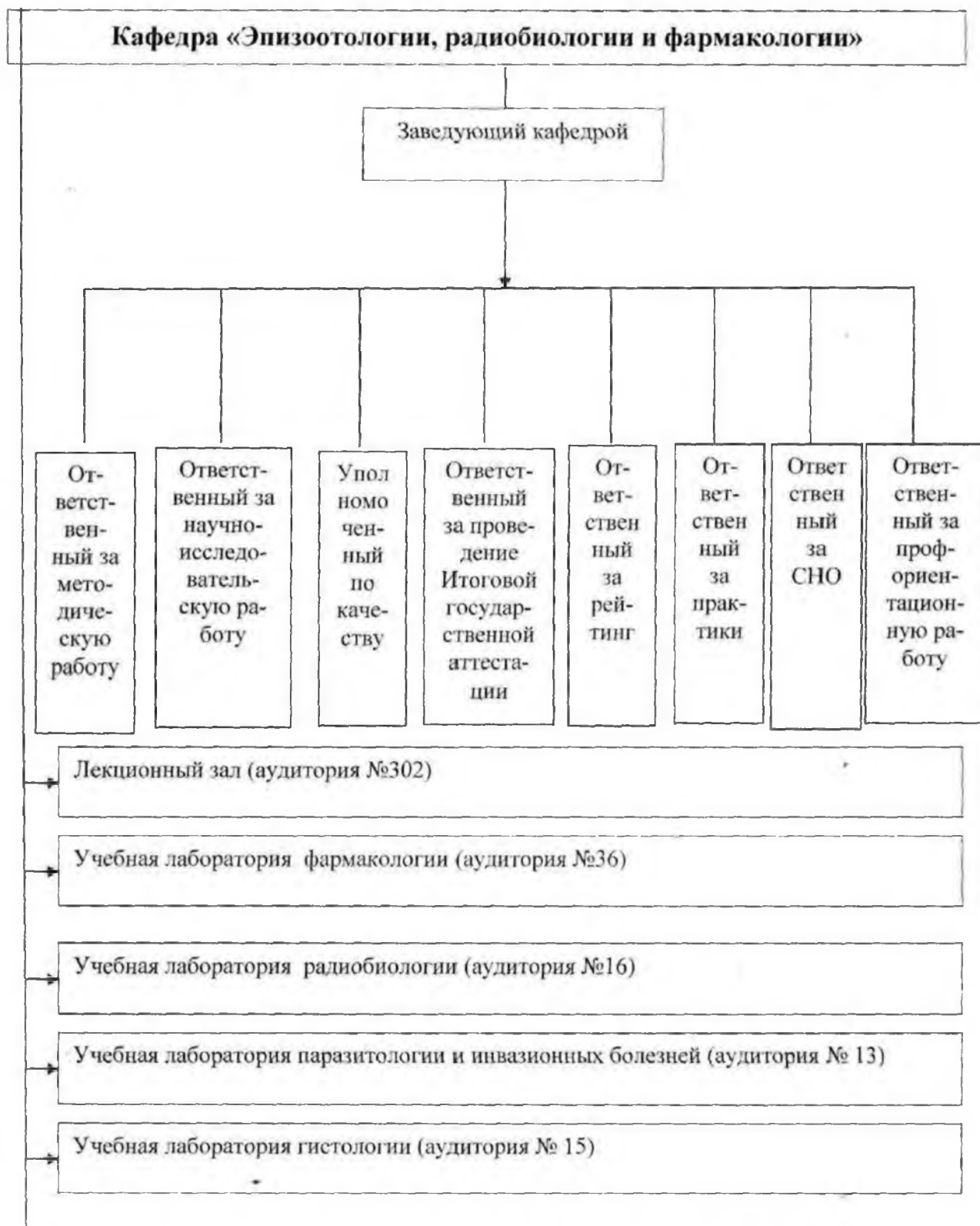
Журнал регистрации взаимного посещения лекций и семинаров преподавателями кафедры.

Журнал регистрации инструктажа по технике безопасности.

Описи на дела, переданные в архив академии.

## Приложение А (справочное)

### Структура кафедры «Эпизоотологии, радиобиологии и фармакологии»



- Учебная лаборатория вирусологии (аудитория №32)
- Учебная лаборатория эпизоотологии и инфекционных болезней (аудитория № 304)
- Учебная аудитория ОЭВД (аудитория 19)

**Приложение Б**  
(обязательное)

**Показатели деятельности кафедры**

<i><b>ПОКАЗАТЕЛЬ</b></i>	<i><b>КРИТЕРИЙ</b></i>
<b>1. Квалификация педагогических работников</b>	
1) Процент ППС с учеными степенями или званиями, в том числе:	Не менее 60
докторов;	Не менее 10% (для кафедр с численностью менее 9 чел. – не менее 1 доктора наук)
2) Процент преподавателей, работающих на штатной основе	Не менее 50
<b>2. Учебно-методическая работа</b>	
1) Качество знаний студентов (% студентов, изучивших дисциплину на «хорошо» и «отлично»)	Не менее 60%
2) Процент успевающих студентов, от общего числа студентов, изучающих дисциплину (для дисциплин, имеющих форму контроля «зачтено»)	100%
3) Процент учебных дисциплин основных образовательных программ, обеспеченных УМО	100%
4) Количество учебных пособий, подготовленных кафедрой	Не менее 1 за учебный год
5) Количество учебных пособий с грифом Минобразования (Минсельхоза) России или УМО	Не менее 1 за учебный год
6) Количество мероприятий, проведенных кафедрой в рамках Недели качества	Не менее 1
7) Информация кафедры на сайте академии	Актуализированная информация не реже одного раза в 2 недели
8) Количество используемых в учебном процессе электронных учебников и др. электронных изданий	Обеспеченность 10% дисциплин, закрепленных за кафедрой
9) Количество УМК в электронном виде по дисциплинам кафедры	100%
10) Количество используемых в учебном процессе электронных средств визуализации (мультимедийные презентации, видео-и др. материалы)	Обеспеченность не менее 20% аудиторных часов по каждой дисциплине, закрепленной на преподавателем
11) Участие кафедры в ФЭПО, в соответствии с приказом ректора и расписанием	Не менее 50% студентов, освоивших все дидактические единицы
12) Участие кафедры в программе «Интернет-тренажер», в соответствии с приказом ректора	Не менее 1 раза по дисциплине в семестр

**3. НИР ИПС (в течении календарного года)**

1) Количество изданных монографий	Не менее 1
2) Количество полученных авторских свидетельств, патентов, рационализаторских предложений, товарных знаков, бизнес-планов (кроме социально-гуманитарных кафедр)	Не менее 1
3) Хоздоговорные темы (кроме социально-гуманитарных кафедр)	Не менее 1
4) Объем финансирования НИР из внешних источников на единицу ИПС (тыс. р.)	Не менее 12,0
5) Количество изданных научных статей в сборниках академии и ВУЗов г. Курска	Не менее 1 на преподавателя
6) Количество изданных научных статей в журналах, рекомендованных ВАК РФ	Не менее 2
7) Количество изданных научных статей в отечественных, международных и зарубежных журналах и сборниках	Не менее 1 на преподавателя
8) Процент аспирантов, защитившихся в срок (при наличии аспирантов на кафедре)	Не менее 30

**4. НИРС (в течении учебного года)**

1) Участие студентов в конференциях, олимпиадах, конкурсах, грандах	Не менее 1 студента на преподавателя
---	--------------------------------------

**5. Воспитательная работа (в течении учебного года)**

1) Воспитательная направленность планов работы кафедры	Наличие разделов воспитательной работы в планах кафедры
2) Наличие кураторов групп	Во всех группах, закрепленных за кафедрой
3) Участие в проектах воспитательной направленности (общественно-полезный труд, культурно-массовые мероприятия, благотворительность и др.)	80% от общего числа студентов в курируемых группах
4) общий уровень воспитанности студентов в курируемых группах	Отсутствие правонарушений, нарушений правил внутреннего распорядка студентами, общая культура
5) Корпоративная культура	Соблюдение корпоративного стиля в оформлении помещений кафедры и закрепленных за ней аудиториях; чистота и порядок в закрепленных аудиториях, помещениях

**6. Профорientационная работа**

1) Проведение профорientационных мероприятий в соответствии с должностными инструкциями	100% выполнение плана академии по профорientационной работе
---	---

## Приложение В

(справочное)

### Матрица распределения ответственности между сотрудниками кафедры «Эпизоотологии, радиобиологии и фармакологии»

№ п/п	Функции	Заведующий кафедрой	Профессор	Доцент	преподаватель	Ассистент	Старший лаборант	Лаборант
1	2	3	4	5	6	7	8	9
1	Проведение учебных занятий	о,и	и	и	и	и	у	у
2	Организация НИР студентов	о,и	о,и	о,и	и	и	у	у
3	Разработка учебно-методических пособий и УМК	о,и	и	и	и	и	у	у
4	Организация итоговой гос. аттестации	о,и	и	и	и	и	и	у
5	Проведение воспитательной работы	о,и	и	и	и	и	у	у
6	НИР преподавателей	о,и	и	и	и	и	у	у
7	Делопроизводство	о	у	у	у	у	и	и
8	Организация и проведение практик	о	и	и	и	и	у	у
9	Проведение проф-ориентационной работы	о,и	и	и	и	и	у	у

О — ответственный, отвечает за проведение и конечный результат работы;  
И- непосредственный исполнитель;  
У — участник.



## Лист согласования

	Должность	Подпись	Фамилия, инициалы	Дата
<b>Разработан:</b>	Зав. кафедрой эпизо- отологии, радиобиоло- гии и фармакологии		Еременко В.И.	30.03.11
<b>Согласован:</b>	Проректор по учебной работе		Сердюков В.И.	30.03.11
	Декан факультета ве- теринарной медицины		Сам С. Б.	30.03.11
	Начальник ОУКО		Меркурьева В.С.	30.03.11
	Начальник ОК		С.П. Меркулов	30.03.11
	Начальник ПЭО		Хамисова Н.А.	30.03.11
	Главный юрист		Хамисов Р.Н.	30.03.11

## Лист ознакомления сотрудников

Фамилия, инициалы	Дата ознакомления	Подпись
Еремеева В. И.	1.04.2011	
Куркина С. И.	1.04.2011	
Лоссаев В. Г.	1.04.2011	
Светловская С. И.	1.04.2011	
Евгелевский А. А.	1.04.2011	
Бирнова Л. В.	1.04.2011	
Миронов С. В.	1.04.2011	
Сви таймо В. А.	1.04.2011	
Трубинский Д. В.	1.04.2011	
Аленишина Л. Ю.	1.04.2011	
Косикова О. Т.	1.04.2011	
Петюкина М. А.	1.04.2011	
Волобуха Н. А.	17.06.2016	
Волобуха Н. А.	01.07.2016	
✓ Еремеев Ч. В.	07.11.2016	✓

Лист регистрации изменений

Номер изменения	Номера страниц				Всего страниц	Дата	Основание для изменения и подпись лица, проводившего изменения
	изме- ненных	замене- ных	аннулиро- ванных	новых			
1	1, 3				2	03.07.11	Крыжан, Б. В. В. Д от 24.06.11 (ру) (Крыжан на)
2	4				1	03.07.11	Крыжан
3	1, 3				2	30.07.15	№ 1954 # 10.07.15 С. В. В. В. Д

Пропишуровано, пронумеровано

19  
Совет надзиратель  
Курсы



УТВЕРЖДЕНО И ВВЕДЕНО В ДЕЙСТВИЕ

01 / 07 / 20 гг

1 Раздел 3 пункт 3.2 изложить в новой редакции

«Непосредственное руководство кафедрой ЭРиФ осуществляет заведующий кафедрой, избираемый на конкурсной основе Ученым советом академии тайным голосованием на срок до 5 лет. На должность заведующего кафедрой назначается лицо, имеющее высшее профессиональное образование, ученую степень и ученое звание. Заведующий кафедрой должен иметь стаж научно-педагогической работы или работы в организациях по направлению профессиональной деятельности, соответствующей деятельности кафедры, не менее 5 лет.

Порядок избрания и назначения на должность определяется Уставом академии.»

Ректор профессор



В.А. Семькин

Разработан:

Заведующий кафедрой ЭРиФ



Еременко В.И.

Согласован:

Проректор по УР



Серебровский В.И.

Проректор по экономической и АХР



Коптева Н.А.

И.о. декана факультета  
ветеринарной медицины

Трубников Д.В.

Начальник ОУКО



Меркушева И.С.

Начальник ОК



Мухина Л.В.

Главный юрист



Шевелева С.И.